

**AKADEMİK PERSONEL  
MEMNUNİYET ARAŞTIRMASI  
SONUÇ RAPORU**

**Kalite Yönetim Koordinatörlüğü**

**Ağustos, 2022**

## GİRİŞ

Bu arařtırmada Maltepe Üniversitesinde görev yapan akademik personelin memnuniyet oranını ölçmek amaçlanmıştır. Bu amaçla, altı başlık altında hazırlanan ve toplamda 46 maddeden oluşan anket 08.08.2022-19.08.2022 tarihleri arasında 319 akademisyenin katılımı ile uygulanmıştır. Tüm akademik personelin (640 kişi) e-posta yoluyla bilgilendirilmesi sağlanarak çevrimiçi ortamda anket formunun doldurulması sağlanmıştır. Ankete katılım oranı %50 düzeyinde gerçekleşmiştir. Araştırma kapsamında elde edilen veriler çözümlenmiş ve değerlendirilmiştir.

### 1. Demografik Dağılım

Ankete katılan akademik personel sayılarının fakülteler bazında dağılımı Tablo 1’de, Maltepe Üniversitesindeki hizmet süresine göre dağılım Tablo 2’de gösterilmiştir.

Tablo 1. Akademik Birimlere Göre Personel Dağılımı

	FREKANS (N)	YÜZDE (%)	
<b>ÇALIŞILAN AKADEMİK BİRİM</b>	Eğitim Fakültesi	28	8,8
	Güzel Sanatlar Fakültesi	19	6,0
	Hukuk Fakültesi	13	4,1
	İletişim Fakültesi	24	7,5
	İnsan ve Toplum Bilimleri Fakültesi	32	10,0
	İşletme ve Yönetim Bilimleri Fakültesi	29	9,1
	Fakültesi	24	7,5
	Mimarlık ve Tasarım Fakültesi	31	9,7
	Mühendislik ve Doğa Bilimleri	25	7,8
	Tıp Fakültesi	15	4,7
	Konservatuvar	12	3,8
	Hemşirelik Yüksekokulu	40	12,5
	Meslek Yüksekokulu	23	7,2
	Yabancı Diller Yüksekokulu	2	0,6
	Sağlık Bilimleri Yüksekokulu	2	0,6
Belirtmek İstemiyorum			
<b>TOPLAM</b>	<b>319</b>	<b>100</b>	

Tablo 1’e göre arařtırmaya katılan 319 akademik personelden 2’si bağılı bulunduğu birimi belirtmemiştir.

Tablo 2. Maltepe Üniversitesindeki Hizmet Süresine Göre Personel Dağılımı

	Frekans (N)	Yüzde (%)	
<b>Hizmet Süresi</b>	0-1 yıl arası	28	8,8
	2-5 yıl arası	138	43,2
	6-10 yıl arası	70	21,9
	11-15 yıl arası	54	16,9
	16-20 yıl arası	18	5,6

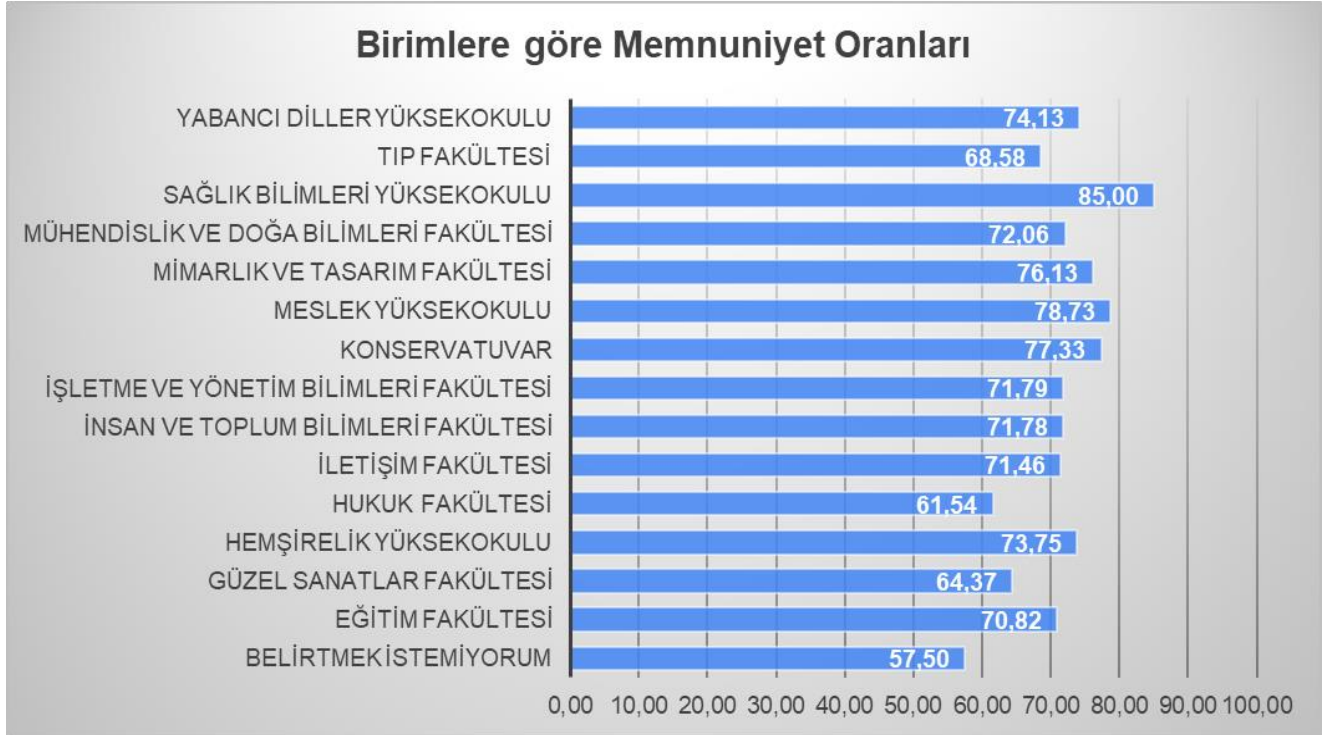
21 yıl ve üzeri	11	3,4
<b>TOPLAM</b>	<b>319</b>	<b>100</b>

Tablo 2 incelendiğinde, ankete katılan akademik personelin hizmet süresi bakımından dengeli bir dağılım gösterdiği söylenebilir. Detaylı inceleme yapıldığında, 5 yıl veya daha az süredir üniversitede hizmet yapan akademik personel katılımcıların %52'sini oluştururken, 6 yıl ve daha uzun süredir üniversitede çalışan akademik personel katılımcıların %48'ini oluşturmuştur.

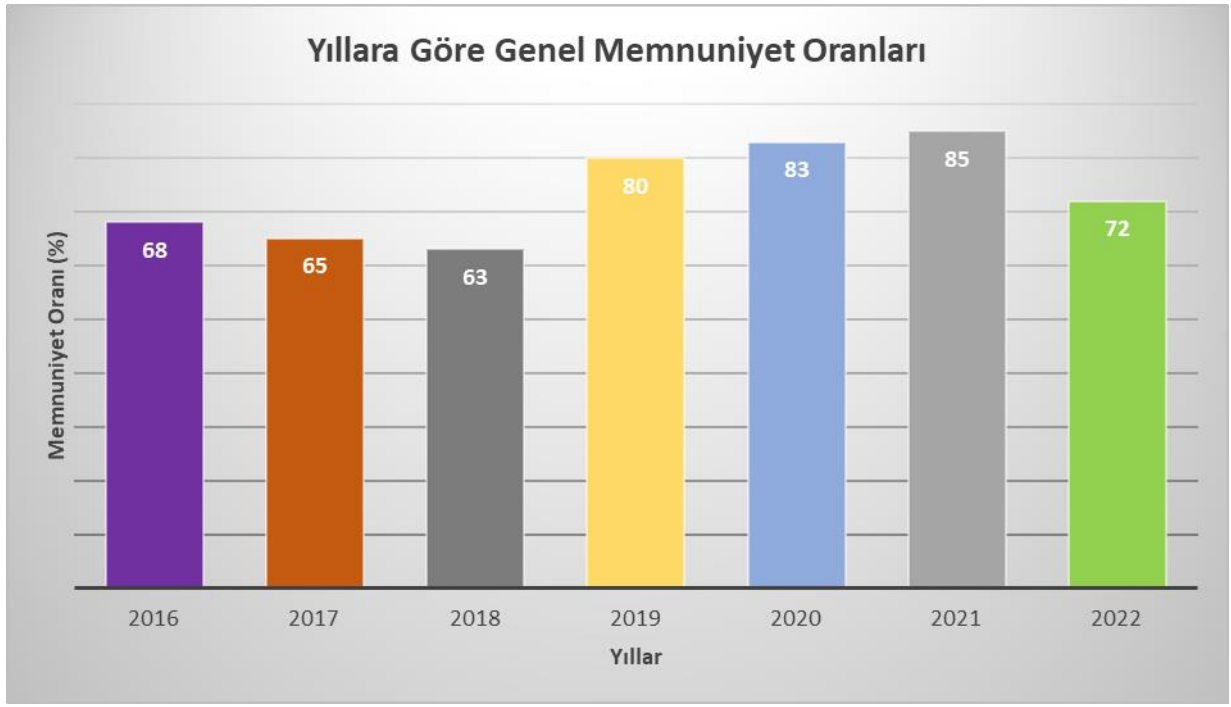
### Genel Memnuniyet

2022 yılı akademik personel memnuniyet sonuçları alt boyutlar bakımından ve genel memnuniyet düzeyi ile birlikte Şekil 1'de gösterilmiştir. Genel memnuniyet düzeyi %72,29 olarak bulunmuştur.

Birirlere göre akademik personel memnuniyet düzeyleri incelendiğinde; en düşük memnuniyet oranları %58 Birim Belirtmeyenler, %62 Hukuk Fakültesi ve %64 Güzel Sanatlar Fakültesi olurken, en yüksek memnuniyet %85 Sağlık Bilimleri Yüksekokulu ve %79 Meslek Yüksekokulu olarak bulunmuştur.

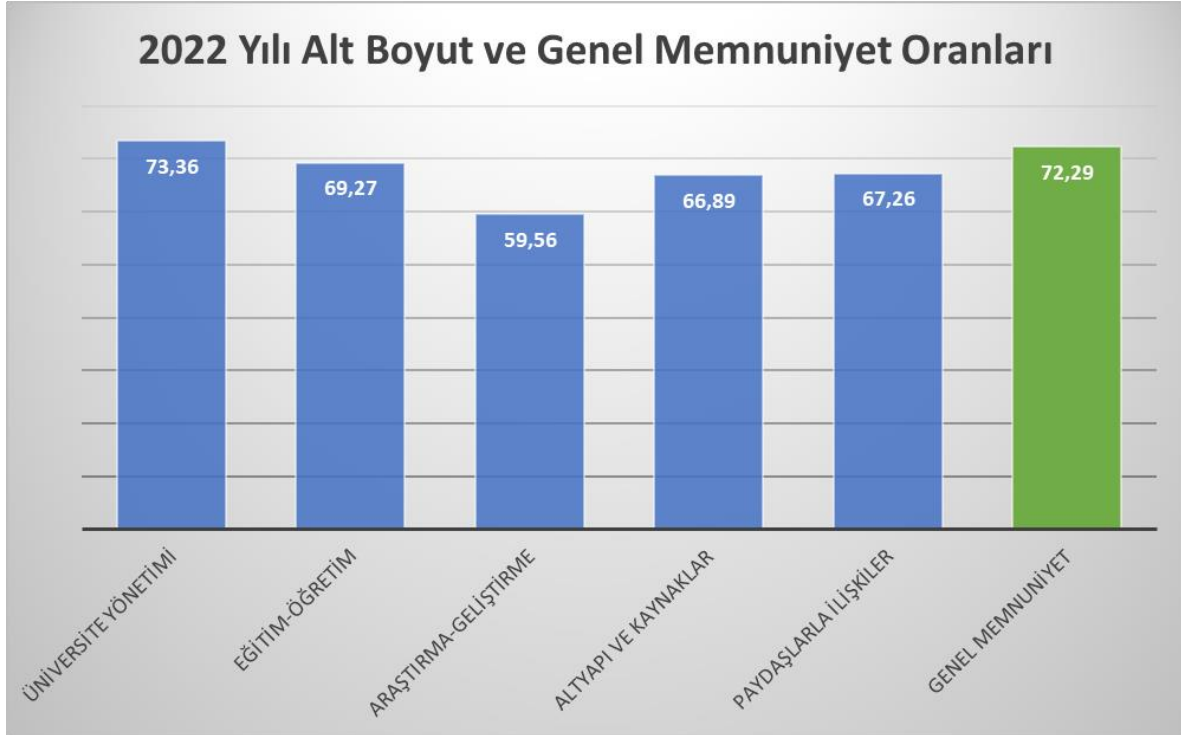


Şekil 1. Birirlere Göre Memnuniyet Oranları



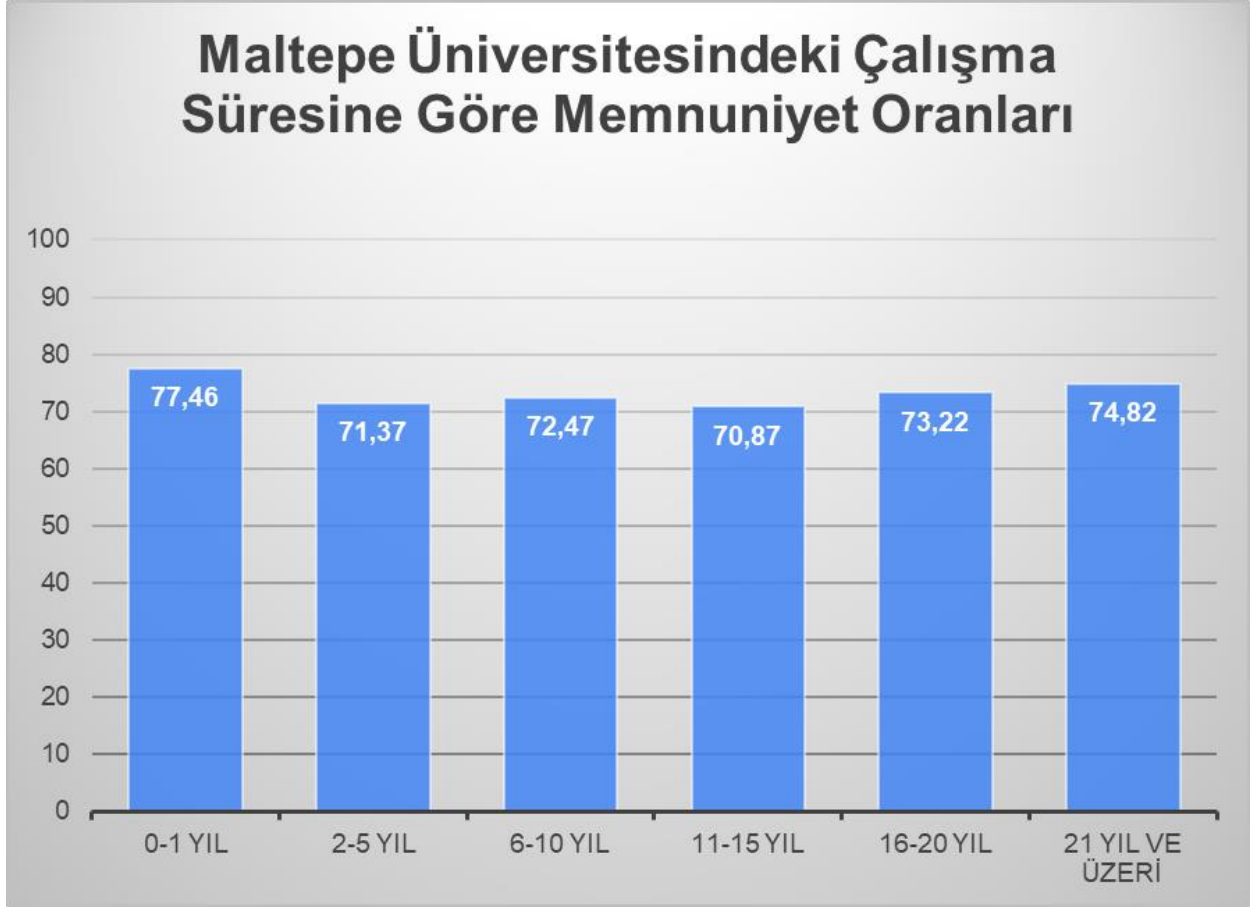
Şekil 2. Yıllara göre Genel Memnuniyet Oranları

Yıllara göre genel memnuniyet oranları Şekil 2’de gösterilmiştir. Grafik incelendiğinde yıllara göre her sene düzenli olarak memnuniyet düzeyinin artış gösterdiği ancak 2022 yılında bu oranın düştüğü görülmüştür.



Şekil 3. 2022 Yılı Alt Boyut ve Genel Memnuniyet Oranları

2022 yılı akademik personel memnuniyet sonuçları altı alt boyutu ve genel memnuniyet düzeyi ile birlikte Şekil 3'te gösterilmiştir. Grafik incelendiğinde genel memnuniyet düzeyi %72,29 olarak bulunmuştur. Alt boyutlara bakıldığında en yüksek memnuniyet oranı %73,36 ile Üniversite Yönetimi boyutudur. Araştırma-geliştirme boyutunun %59,56 ile en düşük boyut olduğu görülmüştür.



Şekil 4. Maltepe Üniversitesi Çalışma Sürelerine göre Memnuniyet Oranları

Şekil 4'te Maltepe Üniversitesindeki çalışma sürelerine göre memnuniyet düzeyleri gösterilmektedir. 0-1 yıl arası çalışanların %77,46 oranla en yüksek memnuniyet oranına sahip olduğu bulunmuştur. En düşük memnuniyet oranı ise %70,87 oranında 11-15 yıl arası çalışanlarda görülmektedir.

Tablo 3. Birimlere Göre Alt Boyutlara Ait Memnuniyet Düzeyleri

Birimler	Alt Boyutlar	N	Ortalama	Memnuniyet oranı %
Eğitim Fakültesi	Üniversite Yönetimi Alt Boyutu	28	3,52	70,42
	Eğitim-Öğretim Alt Boyutu	28	3,23	64,44
	Araştırma-Geliştirme Alt Boyutu	28	2,81	56,22
	Altyapı ve Kaynaklar Alt Boyutu	28	3,38	67,67
	Paydaşlarla İlişkiler Alt Boyutu	28	3,33	66,61
	<b>Genel Memnuniyet</b>		<b>28</b>	<b>3,54</b>
Güzel Sanatlar Fakültesi	Üniversite Yönetimi Alt Boyutu	19	3,30	65,96
	Eğitim-Öğretim Alt Boyutu	19	3,33	66,67

Birimler	Alt Boyutlar	N	Ortalama	Memnuniyet oranı %
	Araştırma-Geliştirme Alt Boyutu	19	2,77	55,49
	Altyapı ve Kaynaklar Alt Boyutu	19	3,01	60,14
	Paydaşlarla İlişkiler Alt Boyutu	19	3,00	60,00
	<b>Genel Memnuniyet</b>	<b>19</b>	<b>3,22</b>	<b>64,37</b>
<b>Hukuk Fakültesi</b>	Üniversite Yönetimi Alt Boyutu	13	3,42	68,46
	Eğitim-Öğretim Alt Boyutu	13	3,29	65,90
	Araştırma-Geliştirme Alt Boyutu	13	2,95	58,90
	Altyapı ve Kaynaklar Alt Boyutu	13	3,39	67,90
	Paydaşlarla İlişkiler Alt Boyutu	13	3,23	64,62
	<b>Genel Memnuniyet</b>	<b>13</b>	<b>3,08</b>	<b>61,54</b>
<b>İletişim Fakültesi</b>	Üniversite Yönetimi Alt Boyutu	24	3,63	72,50
	Eğitim-Öğretim Alt Boyutu	24	3,35	67,08
	Araştırma-Geliştirme Alt Boyutu	24	2,61	52,14
	Altyapı ve Kaynaklar Alt Boyutu	24	3,10	62,06
	Paydaşlarla İlişkiler Alt Boyutu	24	3,01	60,21
	<b>Genel Memnuniyet</b>	<b>24</b>	<b>3,57</b>	<b>71,46</b>
<b>İnsan ve Toplum Bilimleri Fakültesi</b>	Üniversite Yönetimi Alt Boyutu	32	3,65	73,07
	Eğitim-Öğretim Alt Boyutu	32	3,28	65,52
	Araştırma-Geliştirme Alt Boyutu	32	3,02	60,45
	Altyapı ve Kaynaklar Alt Boyutu	32	3,46	69,29
	Paydaşlarla İlişkiler Alt Boyutu	32	3,48	69,53
	<b>Genel Memnuniyet</b>	<b>32</b>	<b>3,59</b>	<b>71,78</b>
<b>İşletme ve Yönetim Bilimleri Fakültesi</b>	Üniversite Yönetimi Alt Boyutu	29	3,69	73,74
	Eğitim-Öğretim Alt Boyutu	29	3,60	72,07
	Araştırma-Geliştirme Alt Boyutu	29	3,15	63,05
	Altyapı ve Kaynaklar Alt Boyutu	29	3,50	70,07
	Paydaşlarla İlişkiler Alt Boyutu	29	3,43	68,62
	<b>Genel Memnuniyet</b>	<b>29</b>	<b>3,60</b>	<b>71,79</b>
<b>Mimarlık ve Tasarım Fakültesi</b>	Üniversite Yönetimi Alt Boyutu	24	3,84	76,74
	Eğitim-Öğretim Alt Boyutu	24	3,59	71,81
	Araştırma-Geliştirme Alt Boyutu	24	3,30	66,07
	Altyapı ve Kaynaklar Alt Boyutu	24	3,63	72,61
	Paydaşlarla İlişkiler Alt Boyutu	24	3,55	71,04
	<b>Genel Memnuniyet</b>	<b>24</b>	<b>3,81</b>	<b>76,13</b>
<b>Mühendislik ve Doğa Bilimleri Fakültesi</b>	Üniversite Yönetimi Alt Boyutu	31	3,69	73,82
	Eğitim-Öğretim Alt Boyutu	31	3,47	69,35
	Araştırma-Geliştirme Alt Boyutu	31	3,00	60,00
	Altyapı ve Kaynaklar Alt Boyutu	31	3,65	72,95
	Paydaşlarla İlişkiler Alt Boyutu	31	3,15	63,06
	<b>Genel Memnuniyet</b>	<b>31</b>	<b>3,60</b>	<b>72,06</b>
<b>Tıp Fakültesi</b>	Üniversite Yönetimi Alt Boyutu	25	3,58	71,53
	Eğitim-Öğretim Alt Boyutu	25	3,48	69,60
	Araştırma-Geliştirme Alt Boyutu	25	2,97	59,31
	Altyapı ve Kaynaklar Alt Boyutu	25	3,21	64,11

Birimler	Alt Boyutlar	N	Ortalama	Memnuniyet oranı %
	Paydaşlarla İlişkiler Alt Boyutu	25	3,17	63,40
	<b>Genel Memnuniyet</b>	<b>25</b>	<b>3,43</b>	<b>68,58</b>
<b>Konservatuvar</b>	Üniversite Yönetimi Alt Boyutu	15	4,01	80,20
	Eğitim-Öğretim Alt Boyutu	15	3,70	74,00
	Araştırma-Geliştirme Alt Boyutu	15	3,49	69,80
	Altyapı ve Kaynaklar Alt Boyutu	15	3,47	69,40
	Paydaşlarla İlişkiler Alt Boyutu	15	3,78	75,60
	<b>Genel Memnuniyet</b>	<b>15</b>	<b>3,86</b>	<b>77,33</b>
<b>Hemşirelik Yüksekokulu</b>	Üniversite Yönetimi Alt Boyutu	12	3,71	74,20
	Eğitim-Öğretim Alt Boyutu	12	3,39	67,80
	Araştırma-Geliştirme Alt Boyutu	12	3,02	60,40
	Altyapı ve Kaynaklar Alt Boyutu	12	3,39	67,80
	Paydaşlarla İlişkiler Alt Boyutu	12	3,44	68,80
	<b>Genel Memnuniyet</b>	<b>12</b>	<b>3,68</b>	<b>73,75</b>
<b>Meslek Yüksekokulu</b>	Üniversite Yönetimi Alt Boyutu	40	3,91	78,20
	Eğitim-Öğretim Alt Boyutu	40	3,60	72,00
	Araştırma-Geliştirme Alt Boyutu	40	2,97	59,40
	Altyapı ve Kaynaklar Alt Boyutu	40	3,29	65,80
	Paydaşlarla İlişkiler Alt Boyutu	40	3,47	69,40
	<b>Genel Memnuniyet</b>	<b>40</b>	<b>3,94</b>	<b>78,73</b>
<b>Yabancı Diller Yüksekokulu</b>	Üniversite Yönetimi Alt Boyutu	23	3,87	77,40
	Eğitim-Öğretim Alt Boyutu	23	3,64	72,80
	Araştırma-Geliştirme Alt Boyutu	23	3,39	67,80
	Altyapı ve Kaynaklar Alt Boyutu	23	3,48	69,60
	Paydaşlarla İlişkiler Alt Boyutu	23	3,52	70,40
	<b>Genel Memnuniyet</b>	<b>23</b>	<b>3,70</b>	<b>74,13</b>
<b>Sağlık Bilimleri Yüksekokulu</b>	Üniversite Yönetimi Alt Boyutu	2	4,33	86,60
	Eğitim-Öğretim Alt Boyutu	2	4,08	81,60
	Araştırma-Geliştirme Alt Boyutu	2	3,29	65,80
	Altyapı ve Kaynaklar Alt Boyutu	2	3,83	76,60
	Paydaşlarla İlişkiler Alt Boyutu	2	4,38	87,60
	<b>Genel Memnuniyet</b>	<b>2</b>	<b>4,25</b>	<b>85,00</b>
<b>Birim Belirtmek İstemeyenler</b>	Üniversite Yönetimi Alt Boyutu	2	2,88	57,60
	Eğitim-Öğretim Alt Boyutu	2	2,92	58,40
	Araştırma-Geliştirme Alt Boyutu	2	1,93	38,60
	Altyapı ve Kaynaklar Alt Boyutu	2	2,37	47,40
	Paydaşlarla İlişkiler Alt Boyutu	2	2,50	50,00
	<b>Genel Memnuniyet</b>	<b>2</b>	<b>2,87</b>	<b>57,50</b>

Tablo 3'te fakülte/konservatuvar/yüksekokul/meslek yüksekokullarının Üniversite yönetimi, eğitim-öğretim, araştırma-geliştirme, altyapı ve kaynaklar ile paydaşlarla ilişkiler alt boyutlarına göre memnuniyet düzeyleri gösterilmektedir. Genel memnuniyet oranlarına bakıldığında; Sağlık Bilimleri Yüksekokulu ve Meslek Yüksekokulunun en yüksek memnuniyet oranına sahip olduğu bulunmuştur. En düşük memnuniyet

oranı ise Hukuk Fakültesi ve Güzel Sanatlar Fakültesinde görülmüştür.

## 2. Üniversite Yönetimine İlişkin Memnuniyet Düzeyi

Bu bölümde üniversite yönetimine ilişkin memnuniyet düzeyi analiz edilmiştir. Üniversite yönetimine ilişkin memnuniyete ilişkin bulgular Tablo 4’te özetlenmiştir.

Tablo 4. Üniversite Yönetimine İlişkin Memnuniyet Düzeyi

İfadeler		Çok Memnunu	Memnu	Kararsızım/	Fikrim Yok	Memnun Değilim	Hiç Memnun Değilim	Toplam
Üniversitemizin bir mensubu olmaktan	F	91	178	39	9	2		319
	%	28,53	56	12	3	1		100
Üniversitemizin Senato ve Yönetim Kurulu kararlarının şeffaf ve açık olmasından	F	87	160	62	9	1		319
	%	27,27	50,16	19,44	2,82	0,31		100
İş tanımlarımın yaptığım işlerle örtüşmesi ve uyumlu olmasından	F	70	141	56	38	14		319
	%	21,94	44,20	17,55	11,91	4,39		100
Üniversitemizdeki akademik atanma ve yükseltme ölçütlerinin objektif uygulanmasından	F	83	154	57	18	7		319
	%	26,02	48,28	17,87	5,64	2,19		100
Üniversitemizde öğretim elemanlarınca yapılan işlerde, yetki ve sorumluluklarının dengeli olmasından	F	48	100	88	58	25		319
	%	15,05	31,35	27,59	18,18	7,84		100
Üniversitemizdeki idari ve diğer görevlendirmelerle (Bölüm başkanlığı, kurul ve komisyon üyelikleri vb.) ilgili olarak seçilme/atanma/görevlendirmede liyakatin esas alınmasından	F	62	139	68	33	17		319
	%	19,44	43,57	21,32	10,34	5,33		100
Bölümümdeki akademik kadro sayısının yeterli olmasından	F	37	99	65	83	35		319
	%	11,60	31,03	20,38	26,02	10,97		100
Bağlı olduğum bir üst amire rahatlıkla ulaşabilmekten	F	176	113	15	9	6		319
	%	55,17	35,42	4,70	2,82	1,88		100
Üst düzey yöneticilere rahatlıkla ulaşabilmekten	F	130	124	42	18	5		319
	%	40,75	38,87	13,17	5,64	1,57		100
Yöneticilerin yenilikçi fikir ve girişimlere fırsat vermesinden	F	90	116	74	28	11		319
	%	28,21	36,36	23,20	8,78	3,45		100
Yöneticilerin başarılarımı takdir etmesinden	F	89	112	68	29	21		319
	%	27,90	35,11	21,32	9,09	6,58		100
Üniversitemizde idari personel sayısının yeterli olmasından	F	24	69	77	79	70		319
	%	7,52	21,63	24,14	24,76	21,94		100

Üniversite yönetim boyutuna ilişkin memnuniyet düzeylerini gösteren Tablo 4 incelendiğinde memnuniyetin %65’in üzerinde olduğu görülmektedir. Yönetim boyutuna dair en yüksek ortalamaya



sahip maddeler “Bağlı olduğum bir üst amire rahatlıkla ulaşabilmekten” maddesi olmuştur. “Üniversitemizde idari personel sayısının yeterli olmasından” ve “Bölümümdeki akademik kadro sayısının yeterli olmasından” maddeleri ise en düşük ortalamaya sahip olan maddelerdir.

### 3. Eğitim-Öğretime İlişkin Memnuniyet Düzeyi

Bu bölümde akademik personelin üniversitenin eğitim-öğretime ilişkin memnuniyet düzeyi analiz edilmiştir. Tablo 5’te fiziki koşullara ilişkin memnuniyet düzeyi özetlenmiştir.

Tablo 5. Eğitim-Öğretime İlişkin Memnuniyet Düzeyi

İfadeler		Çok Memnunum	Memnunum	Kararsızım/Fi krım Yok	Memnun Değilim	Hiç Memnun Değilim	Toplam
Lisansüstü programlarımızın çeşitli olmasından	F %	49 15,36	176 55,17	61 19,12	30 9,40	3 0,94	319 100
Öğretim elemanlarına kendini geliştirme olanakları sağlanmasından	F %	35 10,97	103 32,29	74 23,20	79 24,76	28 8,78	319 100
Üniversitemizde öğrenci değerlendirme (not) sisteminden	F %	27 8,46	95 29,78	62 19,44	81 25,39	54 16,93	319 100
Üniversitemizdeki öğretim elemanlarının ders yükü dengesinden	F %	34 10,66	122 38,24	85 26,65	54 16,93	24 7,52	319 100
Üniversitemiz öğretim elemanları arasındaki iş birliğinden	F %	46 14,42	145 45,45	62 19,44	39 12,23	27 8,46	319 100
Derslerin uzaktan verilmesi için sağlanan hizmetlerinden	F %	153 47,96	127 39,81	27 8,46	10 3,13	2 0,63	319 100

Eğitim ve Öğretim boyutuna dair üniversite genelinde verilen cevaplara baktığımızda, memnuniyetin %58’nin üzerinde olduğu görülmektedir. Eğitim ve Öğretim boyutuna dair en yüksek ortalamaya sahip madde “Derslerin uzaktan verilmesi için sağlanan hizmetlerden” maddesi olmuştur. En düşük ortalamaya sahip maddeler ise “Öğrenci değerlendirme (not) sisteminden” maddesidir.

### 4. Araştırma-Geliştirmeye İlişkin Memnuniyet Düzeyi

Bu bölümde Üniversitenin araştırma-geliştirme alanına ilişkin akademik personel memnuniyet düzeyi analiz edilmiştir. Tablo 6’da araştırma-geliştirme yapısına ilişkin memnuniyet düzeyi özetlenmiştir.

Tablo 6. Araştırma-geliştirmeye ilişkin memnuniyet düzeyi

İfadeler		Çok Memnun	Memnun	Kararsızım/Fi krin Yok	Memnun Değilim	Hiç Memnun Değilim	Toplam
Üniversitemizde araştırma yapmaya yeterli zaman ayırabilme olanağının bulunmasından	F %	23 7,21	95 29,78	65 20,38	99 31,03	37 11,60	<b>319</b> <b>100</b>
Üniversitemizde araştırma için sağlanan veri tabanlarının yeterli olmasından	F %	45 14,11	152 47,65	62 19,44	47 14,73	13 4,08	<b>319</b> <b>100</b>
Üniversitemizin disiplinler arası çalışmalar yapılmasına elverişli olmasından	F %	40 12,54	129 40,44	96 30,09	41 12,85	13 4,08	<b>319</b> <b>100</b>
Akademik teşvik olanaklarının yeterli olmasından	F %	11 3,45	36 11,29	81 25,39	99 31,03	92 28,84	<b>319</b> <b>100</b>
Teknoloji Transfer Ofisi tarafından verilen hizmetlerden	F %	24 7,52	90 28,21	140 43,89	33 10,34	32 10,03	<b>319</b> <b>100</b>
Araştırma ekiplerinin oluşturulması, destek insan gücü (teknisyen, sekreter vb.) sağlanmasında kolaylık sağlanmasından	F %	24 7,52	60 18,81	107 33,54	73 22,88	55 17,24	<b>319</b> <b>100</b>
Üniversitemizde dış kaynaklı projelerin uygulanmasında kolaylık/destek sağlanmasından	F %	28 8,78	72 22,57	139 43,57	52 16,30	28 8,78	<b>319</b> <b>100</b>

Tablo 6 incelendiğinde Araştırma-geliştirme boyutuna dair üniversite genelinde verilen cevaplara baktığımızda, memnuniyetin %50'nin altında olduğu görülmektedir. Araştırma-geliştirme boyutuna dair en yüksek ortalamaya sahip madde “Üniversitemizde araştırma için sağlanan veri tabanlarının yeterli olması” maddesi olmuştur. En düşük ortalamaya sahip maddeler ise “Akademik teşvik olanaklarının yeterli olmasından” ve “Araştırma ekiplerinin oluşturulması, destek insan gücü (teknisyen, sekreter vb.) sağlanmasında kolaylık sağlanmasından” maddeleridir.

##### 5. Altyapı ve Kaynaklara İlişkin Memnuniyet Düzeyi

Bu bölümde üniversitenin altyapı ve kaynaklara ilişkin akademik personel memnuniyet düzeyi analiz edilmiştir. Tablo 7’de altyapı ve kaynaklara ilişkin memnuniyet düzeyi özetlenmiştir:

Tablo 7. Alt yapı ve Kaynaklara ilişkin memnuniyet düzeyi

İfadeler		Çok Memnun	Memnun	Kararsız	Memnun Değil	Hiç Memnun Değil	Toplam
Çalışma koşullarından (hijyen, havalandırma, ısınma, aydınlatma vb.)	F	55	117	51	67	29	319
	%	17,24	36,68	15,99	21,00	9,09	100
COVID-19 küresel salgın döneminde alınan önlemlerden	F	99	163	31	16	10	319
	%	31,03	51,10	9,72	5,02	3,13	100
Gerekli donanımların (yazıcı, fotokopi vb.) temininden	F	23	86	56	86	68	319
	%	7,21	26,96	17,55	26,96	21,32	100
Kütüphane ve dokümantasyon hizmetlerinden	F	81	173	44	15	6	319
	%	25,39	54,23	13,79	4,70	1,88	100
Kültür, sanat, spor etkinlikleri ve hizmetlerinden	F	31	125	99	38	26	319
	%	9,72	39,18	31,03	11,91	8,15	100
Yapım-onarım hizmetlerinden	F	27	85	90	68	49	319
	%	8,46	26,65	28,21	21,32	15,36	100
Kongre-toplantı salonları ve mekânlarının yeterliliğinden	F	87	171	36	17	8	319
	%	27,27	53,61	11,29	5,33	2,51	100
Personel yemekhanesinden	F	42	120	69	60	28	319
	%	13,17	37,62	21,63	18,81	8,78	100
Sağlık Ocağında verilen sağlık hizmetlerinden	F	79	148	67	19	6	319
	%	24,76	46,39	21,00	5,96	1,88	100
Tıp Fakültesi Hastanesinde sağlanan indirim olanaklarından	F	44	113	77	53	32	319
	%	13,79	35,42	24,14	16,61	10,03	100
Personel ve yakınlarına Üniversite öğrenimi için yapılan indirim/burs olanaklarından	F	26	59	131	55	48	319
	%	8,15	18,50	41,07	17,24	15,05	100
Marmara Eğitim Kurumları'nda yapılan indirim/burs olanaklarından	F	16	33	117	67	86	319
	%	5,02	10,34	36,68	21,00	26,96	100
Ulaşım hizmetlerinden	F	26	72	102	65	54	319
	%	8,15	22,57	31,97	20,38	16,93	100
Güvenlik hizmetlerinden	F	82	161	50	18	8	319
	%	25,71	50,47	15,67	5,64	2,51	100
Otopark alanından	F	128	130	32	17	12	319
	%	40,13	40,75	10,03	5,33	3,76	100

Altyapı ve Kaynaklar boyutuna dair üniversite genelinde verilen cevaplara baktığımızda, memnuniyetin %50'nin üzerinde olduğu görülmektedir. Alt yapı ve kaynaklar boyutuna dair en yüksek ortalamaya sahip madde “Kütüphane ve dokümantasyon hizmetlerinden” ve “Otopark alanından” maddeleri olmuştur. En düşük ortalamaya sahip madde ise “Marmara Eğitim Kurumları'nda yapılan indirim/burs olanaklarından” maddesi olarak bulunmuştur.

## 6. Paydaş İlişkilerine İlişkin Memnuniyet Düzeyi

Bu bölümde üniversitemizin paydaşlarıyla olan ilişkileri ve iş birliğine ilişkin akademik personel memnuniyet düzeyi analiz edilmiştir. Tablo 8’de paydaş ilişkilerine ilişkin memnuniyet düzeyi özetlenmiştir.

Tablo 8. Paydaş İlişkilerine İlişkin Memnuniyet Düzeyi

İfadeler		Çok	Memnunum	Kararsızım/Fi	Memnun	Hiç Memnun	Toplam
		Memnunum	Memnunum	krım Yok	Değilim	Değilim	
Diğer üniversitelerle kurulan iş birliğinin yeterli olmasından	F	28	111	126	43	11	319
	%	8,78	34,80	39,50	13,48	3,45	100
Sivil toplum kuruluşlarıyla iş birliğinin yeterli olmasından	F	29	125	127	29	9	319
	%	9,09	39,18	39,81	9,09	2,82	100
Üniversite-sanayi iş birliğinin yeterli olmasından	F	33	106	139	28	13	319
	%	10,34	33,23	43,57	8,78	4,08	100
Mezunlar ile ilişkilerin yeterli olmasından	F	31	108	118	46	16	319
	%	9,72	33,86	36,99	14,42	5,02	100

Paydaşlarla İlişkiler boyutuna dair Tablo 8’deki cevaplara baktığımızda, memnuniyetin %50’nin altında olduğu görülmektedir. Paydaşlarla ilişkiler boyutuna dair en yüksek ortalamaya sahip madde “Sivil toplum kuruluşlarıyla iş birliğinin yeterli olmasından” maddesi olmuştur.

## 7. Genel Memnuniyet Düzeyi

Araştırmanın bu bölümünde anketi yanıtlayan akademik personelden “üniversitemizden genel memnuniyet derecesini” belirtmeleri istenmiştir. İlgili maddeye verilen yanıtlara ilişkin bulgular Tablo 9’da sunulmuştur.

Tablo 9. Üniversitemizde çalışmayı tavsiye eder misiniz?

İfadeler		Kesinlikle	Tavsiye	Kararsızım	Tavsiye	Kesinlikle	Toplam
		tavsiye	ederim		etmem	tavsiye etmem	
Üniversitemizde çalışmayı başka akademisyenlere tavsiye eder misiniz?	F	51	176	65	24	3	319
	%	15,99	55,17	20,38	7,52	0,94	100

Tablo 9 incelendiğinde %71 oranında tavsiye edildiği bulunmuştur.

Tablo 10. Kendinizi üniversitenin bir parçası olarak görüyor musunuz?

İfadeler		Kesinlikle Görüyorum	Görüyor um	Kararsızım	Görmüyoru m	Kesinlikle Görmüyorum	Toplam
Kendinizi üniversitenin bir parçası olarak görüyor musunuz?	<b>F</b> <b>%</b>	121 37,93	153 47,96	29 9,09	14 4,39	2 0,63	<b>319</b> <b>100</b>

Tablo 10 incelendiğinde %86 oranında kendinizi üniversitenin bir parçası olarak görüldüğü bulunmuştur.

“Genel Memnuniyet” boyutuna dair 0-100 arası bir değer verilmesi istenen üniversitemiz ile ilgili genel memnuniyet puanlarına baktığımızda, genel memnuniyet düzeyinin %72,29 olduğu görülmektedir.

## 8. Görüş ve Öneriler

Bu bölümde akademik personelden Maltepe Üniversitesi ile ilgili olarak bizimle paylaşmak istedikleri, varsa diğer sorun(lar) veya iletmek istedikleri görüş, öneri, şikâyet vb. konuları yazmaları istenmiştir.

Bu konuda verilen yanıtlar incelendiğinde; ağırlıklı olarak akademik teşviklerin yeniden gözden geçirilmesi, ek ders ücretlerinin düşüklüğü, ders geçme notlarının düşüklüğü, akademik ve idari personel çocuklarına verilen Marmara Eğitim Kurumlarında indirim/ burs olanakları, personel yemeklerinin genel kalitesi, kart basma zorunluluğu, ücret politikalarının iyileştirilmesi, kampüse ulaşım olanaklarının iyileştirilmesi konularının vurgulanmış olduğu görülmüştür.